

LE FLORENTAIS

Ville de Saint-Florent-sur-Cher - février 2025 - n° 208



Sommaire

- 03 Editorial
- 04 Dossier : Saint-Florent une ville sportive
- 08 Actu'Ville
- 10 Vivre à Saint-Florent-sur-Cher
- 12 Économie, Emploi, Formation
- 15 Brèves
- 19 L'essentiel

BON À SAVOIR

Madame le Maire reçoit la population
en mairie, sur rendez-vous.
Contacter le 02 48 23 50 15

MENSUEL LE FLORENTAIS

Directeur de la Publication - Madame le Maire

Rédacteur, maquettiste, photos

Emilie Lemkahouen - Service Communication

Hôtel de Ville

Place de la République - 18400 Saint-Florent-sur-Cher

02 48 23 50 00

www.ville-saint-florent-sur-cher.fr

Imprimerie

Centr'Imprim - 36101 Issoudun cedex

Dépôt légal : février 2025

Tirage : 3660 exemplaires

Consultez le site cnil.fr pour plus d'informations sur vos droits. Pour exercer ces droits ou pour toute question sur le traitement de vos données dans ce dispositif, vous pouvez contacter notre délégué à la protection des données GIP RECIA - www.recia.fr

SUIVEZ-NOUS

www.ville-saint-florent-sur-cher.fr



DISTRIBUTION DES SACS D'ORDURES MÉNAGÈRES

La distribution des sacs aura lieu du mardi 4 au samedi 8 février 2025.

Salle de l'Auditorium (derrière le centre culturel Louis-Aragon - rue Henri-Aubrun)

Mardi au vendredi : 8h45 - 12h / 14h - 17h45
Samedi : 9h - 12h

Passé ces dates, se renseigner auprès des Services Techniques Municipaux, rue Fernand Léger à Saint-Florent-sur-Cher.

Rien ne sert de se précipiter le 1^{er} jour, les stocks sont suffisants pour l'ensemble des foyers de la commune.



LES
OPTICIENS
MOBILES

Ville de
SAINT-FLORENT
SUR-CHER

**Prenez soin de votre vue
avec votre
Opticienne Mobile**

BILAN VISUEL* GRATUIT ET OUVERT À TOUS

**Mercredi 19 Février
De 9h00 à 12h00**

Salle de l'Auditorium
Rue Henri Aubrun (Derrière le Centre
Culturel Louis Aragon)
18400 Saint-Florent-sur-Cher



Inscription au 06 58 92 57 56

*Examen à visée non médicale

Éditorial

Chères Florentaises, chers Florentais,

Avec plus de 30 associations sportives rassemblant plus de 2 000 licenciés et adhérents, notre commune est un véritable vivier de talents et de passion. Ici, le sport est bien plus qu'une activité physique : c'est un espace de partage, d'apprentissage et de dépassement de soi. En favorisant la tolérance, le respect et l'humilité, il contribue également à renforcer les liens qui nous unissent en tant que citoyens.

Un éventail d'infrastructures au service de tous

Saint-Florent-sur-Cher peut s'enorgueillir de ses équipements :

- 2 stades de football : Soubiran et Maurice Baquet (Beauséjour)

- 1 terrain de rugby : Albert Soubiran
- 2 gymnases : Serge Faure et Michel Dupont
- 64 terrains de pétanque : Soubiran
- 3 courts de tennis : Soubiran
- 1 dojo : Maurice Baquet

et des espaces dédiés à la danse, la gymnastique, la boxe, sans oublier notre base de canoë-kayak et notre piscine (gérée par Fercher).

Ces infrastructures sont mises à disposition gratuitement des associations locales et des écoles. La commune prend en charge leur maintenance ainsi que les frais d'éclairage et de chauffage et leur gestion rigoureuse témoigne de notre engagement à soutenir et valoriser la pratique sportive pour tous. Pour la première fois depuis sa création, Fercher a participé en 2024, à travers un fond de concours, aux coûts de fonctionnement de nos bâtiments sportifs, car ils sont utilisés par tous les habitants de notre territoire. Un grand merci à Fercher !

Des performances qui rayonnent au-delà de nos frontières départementales

2024 a été une année marquée par de belles réussites :

> Sacha Jacquet, désormais membre du Pôle France, se prépare à participer aux Championnats d'Europe et du Monde de pétanque en 2025,

> Natthy Lauratet, étoile montante du basket, évolue en U18 France au sein de l'équipe des Mini Félines d'Aulnoye-Aimeries,

> Les deux équipes seniors de l'U.S.F. Foot ont accédé à la catégorie supérieure,

> Nos équipes de pétanque se distinguent en terminant deuxième du Championnat de France National 2.

Ces succès reflètent l'implication de nos clubs et la qualité de l'encadrement, mais aussi l'énergie et l'ambition de nos jeunes.

Bravo à tous !



Pascal MNICH
Conseiller municipal
délégué aux sports

Une nécessité de rénover et d'étendre nos complexes sportifs.

2024 fut aussi une année de défis : face à un contexte économique complexe, nous avons su, ensemble, trouver des solutions. La rénovation des éclairages des gymnases Michel Dupont et Serge Faure est un bel exemple : elle permettra non seulement de réduire notre empreinte énergétique, mais aussi de libérer des ressources pour de nouveaux projets.

2025 sera l'année de la rénovation énergétique. Elle sera source d'économies et de meilleures conditions pour la pratique du sport de toutes nos associations.

2025 sera également l'année d'implantation du nouveau city stade sur la plateau Migraine (face aux écoles Dézelot).

Des études de faisabilité sont en cours sur plusieurs autres projets sportifs, tel qu'un futur bâtiment, indispensable pour nos jeunes gymnastes qui pratiquent leur sport aujourd'hui dans la trop vétuste salle Pierre Mendès France.

Ensemble, écrivons l'avenir

L'avenir de Saint-Florent-sur-Cher repose sur notre capacité à travailler main dans la main : élus, associations et habitants. Continuons à cultiver cet esprit de collaboration et à viser haut pour notre ville et ses habitants.

Que cette année 2025 soit placée sous le signe de la réussite, de la solidarité et de l'épanouissement !

Avec mes meilleurs vœux sportifs et associatifs.

DOSSIER : LE SAVIEZ-VOUS ?

Saint-Florent, une ville sportive !



Sport et bien-être à Saint-Florent-sur-Cher

À Saint-Florent-sur-Cher, le sport n'est pas seulement une activité : c'est une véritable philosophie de vie. Nos élus s'engagent au quotidien pour garantir le bien-être des sportifs, qu'ils soient amateurs ou confirmés et pour assurer le bon fonctionnement de nos infrastructures. Tout est mis en œuvre pour répondre aux besoins de chacun, qu'il s'agisse d'accéder à des équipements de qualité ou de profiter d'un cadre propice à la pratique sportive. L'année 2024, placée sous le signe des Jeux Olympiques de Paris, a été marquée par de nombreuses animations sportives. Ces moments forts ont permis de rassembler les Florentais, d'échanger autour des valeurs du sport et, bien sûr, de se dépenser dans une ambiance conviviale et festive. **2025 s'inscrit dans cette même dynamique !** De nouvelles initiatives et projets seront déployés pour renforcer l'accès au sport et continuer à fédérer autour de cet élément central de la vie locale. Découvrez dans ce dossier les actions concrètes menées par la commune, ainsi que les perspectives prometteuses pour cette nouvelle année.



Marcher et Jouer du 5 mai 2024

Moment de découverte des endroits reculés de la ville à travers une marche ludique - 60 participants

Jeux sportifs du 7 juin 2024

360 enfants ont investi le parc pour découvrir et essayer de nombreuses activités sportives en partenariat avec le CDOS.

Hospifoot du 8 juin 2024

2^{ème} édition d'Hospifoot, le tournoi de foot du Groupement Hospitalier de Territoire du Cher au stade Albert Soubiran.



L'éclair des écoliers 17 mai

Un passage de flamme mené par les enfants de l'école Dézelot à travers la ville. 260 enfants munis d'une torche fabriquée par leur soin qu'ils ont vu bruler dans la vasque avant de chanter la Marseillaise. Moment plein d'émotions !



Tournoi de Rugby de l'Itep du 14 juin 2024

Une manifestation regroupant les enfants et adolescents accueillis par les Itep de France, a eu lieu à Saint-Florent-sur-Cher en partenariat avec la Ville (tournoi de rugby et spectacle médiéval).



Évènement coloré du 8 septembre 2024

Première rencontre de l'association **Elles 5** soutenue par la municipalité ; un parcours coloré au profit de l'association Tous ensemble pour Louis, totale réussite !



La Florentaise du 30 juin 2024

Course contre le cancer qui a réuni plus de 150 personnes



Cyclo cross du 29 décembre 2024

Rendez-vous annuel de l'ASLD Saint-Doulchard réunissant plus de 30 coureurs dans l'île Soubiran.

LES RENDEZ-VOUS 2025 À NE PAS MANQUER

MARCHER ET JOUER



Dimanche 4 mai
9h

JEUX SPORTIFS



Vendredi 13 juin
9h/16h

FORUM DES ASSOCIATIONS



Samedi 14 juin
toute la journée

TOURNOI HOSPIFOOT



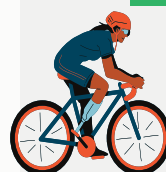
En juin
toute la journée

LA FLORENTAISE



Dimanche 29 juin
toute la journée

CYCLO CROSS



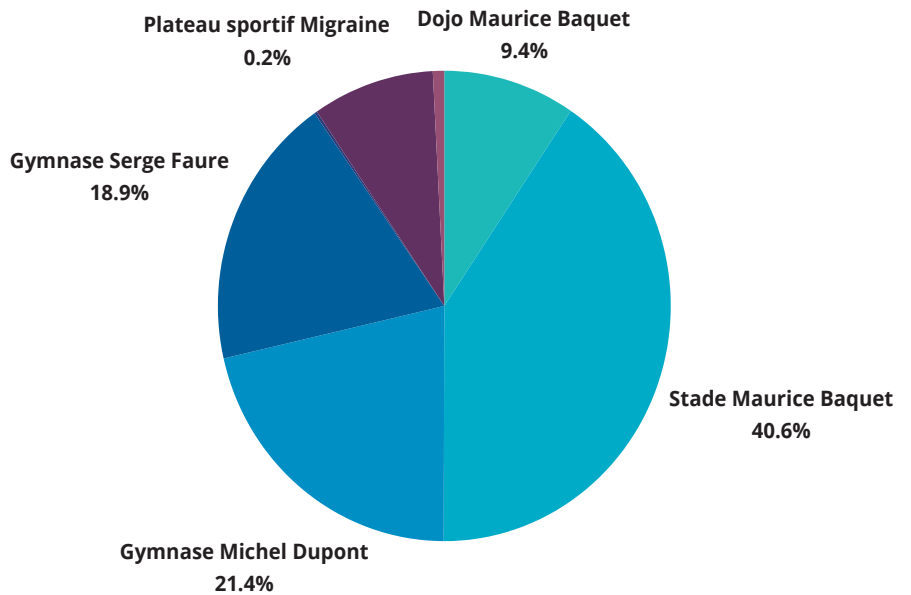
Lundi 29 décembre
14h30

En 2024, la municipalité a poursuivi son engagement malgré le contexte particulièrement difficile de 2023, marqué par une hausse des dépenses liée à la crise énergétique et à l'inflation. Son objectif demeure inchangé, quel que soit le contexte économique :

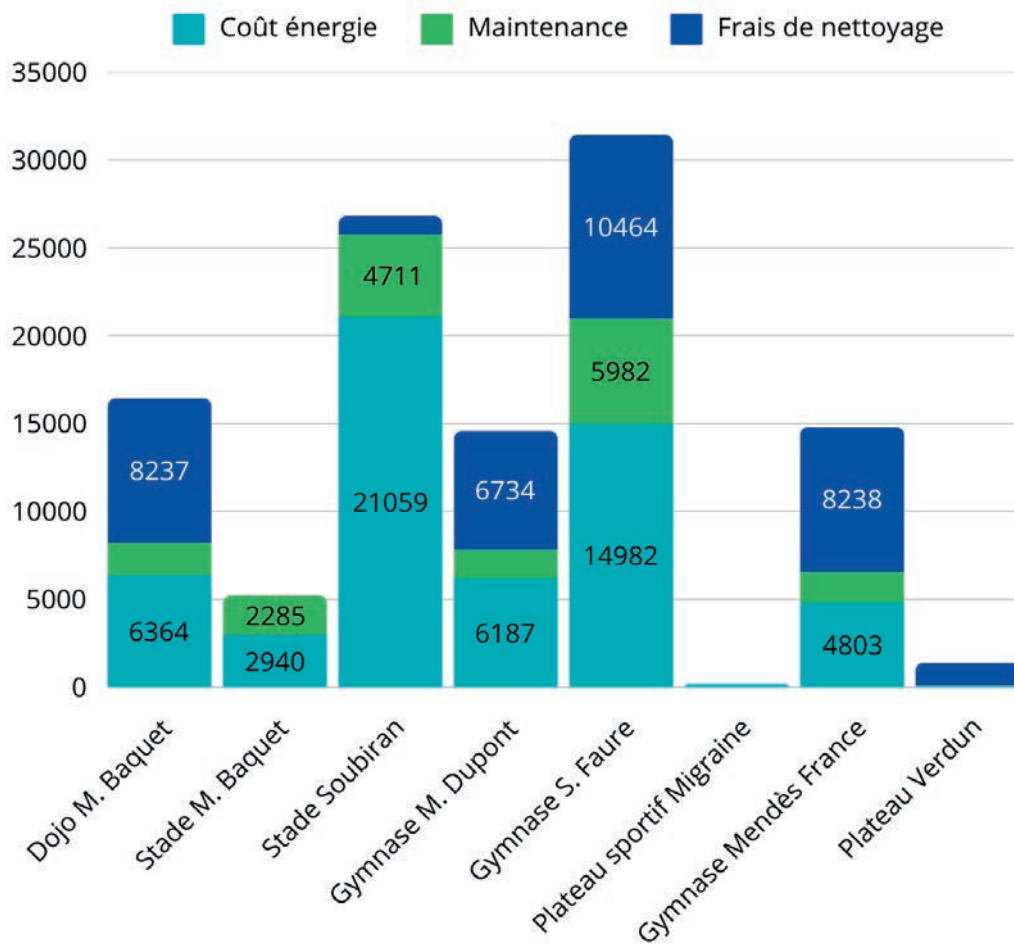
> garantir un niveau de service public de qualité pour les sportifs et les utilisateurs des infrastructures,

> accélérer la transition écologique en lançant les travaux indispensables à ce changement.

Le budget 2024 alloué aux structures sportives était de **188 409 €**.



dépenses 2024 par structure sportive



Projet à venir



Plateau Charles Migraine

Pour permettre l'implantation de la résidence domotisée dans le quartier du Breuil, la municipalité a dû démonter le city stade qui s'y trouvait.

Le projet prévoit d'entourer le city stade d'une piste d'athlétisme, avec un bac à sable permettant même la pratique du saut en longueur.

Outre l'opportunité de procéder à la révision complète de la structure, nous en avons profité pour imaginer, avec le bureau d'étude de la commune, un nouvel espace de jeu de plein air pour la population florentaise, autour de ce city stade, sur le nouveau plateau sportif rue Migraine. Ainsi, il pourra bénéficier aux enfants des écoles, du multi-accueil comme à tous les petits et grands sportifs.

Des jeux de type échelle de suspension, barre fixe ou poutre d'équilibre, des bancs et des espaces verts viendront agrémenter ses abords.

Nous espérons que ce nouveau plateau sportif ravira petits et grands, car il sera accessible en permanence, dans un cadre arboré et convivial !



City stade avant le démontage



Lieu d'implantation de la résidence domotisée



SERVICE ENVIRONNEMENT CADRE DE VIE ARRACHAGE DES PYRACANTHAS

Sécurisation des entrées d'immeubles : arrachage des pyracanthas avenue Chaussée de César et rue du Commandant Charcot

Afin de renforcer la sécurité des piétons, la municipalité a lancé des travaux d'arrachage des pyracanthas aux abords des immeubles situés avenue Chaussée de César et rue du Commandant Charcot. Ces arbustes, bien que décoratifs, présentent un danger en raison de leurs épines acérées et de leur densité, qui gênent la visibilité et peuvent causer des blessures. Les pyracanthas, souvent utilisés comme haies, risquent d'entraver l'accès aux bâtiments. Leur caractère épineux représente aussi un risque pour les piétons, en particulier les enfants et les personnes âgées. Pour répondre à ces enjeux de sécurité, la municipalité a décidé d'intervenir, en enlevant ces végétaux pour sécuriser les entrées d'immeubles et améliorer la circulation piétonne.



FÊTE DE NOËL POUR LES PETITS



La magie de Noël était au rendez-vous : le Père Noël a rendu visite aux écoles et aux enfants du personnel communal, apportant joie et émerveillement.

Des instants chaleureux et inoubliables pour petits et grands.

Enfants des agents communaux

PETITS CHAMPIONS DE LA LECTURE

Vendredi 17 janvier avait lieu au cinéma le Rio le championnat intitulé « **les petits champions de la lecture** ».

5 garçons et 6 filles élèves de CM1 et CM2 à l'école élémentaire Louis-Dézelot concouraient pour obtenir la 1^{ère} place. Un jury de 5 personnes dont faisaient partie Mme Malherbe directrice de l'école, Mme Robert adjointe aux affaires scolaires, Emilie Deletang agent à la médiathèque qui a été le coach de nos petits écoliers, ainsi que 2 personnes bénévoles Virginie Eutrope et Muriel Feignoux qui ont gentiment accepté de donner leur temps pour juger nos petits lecteurs.

Tous méritaient la 1^{ère} place grâce à leur technique, leur posture et leur expressivité mais il fallait absolument choisir 2 candidats (un garçon et une fille) qui poursuivront leur parcours pour le titre départemental, puis régional et enfin national. Nous souhaitons tous bonne chance à **Lino et Rayhene** qui ont remporté cette première épreuve sous les applaudissements de tous leurs camarades.

A suivre...



CÉRÉMONIE DES VŒUX DEUX JOURS CONSÉCUTIFS

Comme chaque année, Madame le Maire, Marie-Line Cirre, a ouvert l'année 2025 en adressant ses vœux. La traditionnelle cérémonie a eu lieu en deux temps : d'abord pour les agents municipaux, le mercredi 15 janvier au centre culturel Louis-Aragon, puis, le lendemain, pour les corps constitués et la population. Dans son discours, Madame Cirre a exprimé sa fierté pour les réalisations de l'année écoulée et a mis en avant les projets à venir, soulignant l'importance du travail collectif au service de la commune.

Un discours de remerciements et d'hommage

Madame Cirre a commencé par saluer l'ensemble des invités présents, notamment les partenaires institutionnels, les élus, les forces de sécurité, les commerçants, les artisans, et les associations locales. Elle a tenu à remercier "les présidents et membres des associations florentaises, tous les bénévoles qui participent activement à la notoriété de Saint-Florent localement comme nationalement". Elle a aussi adressé une pensée émue à Janine Gourier, la première femme maire de Saint-Florent-sur-Cher, décédée en 2024, "à qui Saint-Florent doit beaucoup".

Madame Cirre a ensuite salué les 37 naissances et les 47 mariages célébrés dans la commune, un signe de vitalité et de joie au cœur de la ville. Elle a également rendu hommage aux professionnels de santé et aux pompiers, saluant leur dévouement dans un contexte difficile, et a exprimé son soutien aux agents de l'Ehpad pour leurs efforts de réorganisation et de qualité de service.

2024 : Une année de réalisations et de progrès

" 2024 a été une année marquée par des projets d'envergure ", a souligné la maire, en évoquant le soutien apporté à l'économie locale et aux entreprises, ainsi que les initiatives pour améliorer le cadre de vie des Florentais. Elle a particulièrement insisté sur l'importance de la gestion des finances publiques et la volonté de maintenir les impôts municipaux à un niveau stable. " Nous ne souhaitons pas augmenter les impôts municipaux des Florentais. Nous mettons tout en œuvre pour qu'en 2025, il n'y ait toujours pas d'augmentation des impôts communaux et intercommunaux ", a-t-elle assuré.

Madame Cirre a aussi annoncé que Saint-Florent avait confirmée son rattachement à la communauté de communes FerCher, ce qui permettra de mutualiser certains services pour un meilleur service aux habitants. Elle a également fait état de la participation de FerCher au financement de plusieurs projets locaux, tels que la rénovation énergétique du gymnase Serge Faure et l'installation de caméras de sécurité à la déchetterie.

Des actions sociales et solidaires

La solidarité a été au cœur des priorités de la municipalité en 2024, avec un soutien renforcé aux aînés, aux jeunes et aux personnes en insertion professionnelle. Le colis distribué à 217 aînés par le CCAS et le " repas dansant des aînés " ont été des moments forts de convivialité. " Cette année aussi, nous avons reçu 5 300 rendez-vous pour les titres d'identité, preuve de l'importance de notre service public ", a précisé Madame Cirre. Le service d'insertion et de prévention, ainsi que la Mission Locale de Saint-Florent, ont également joué un rôle essentiel, accompagnant de nombreux jeunes vers l'emploi et l'insertion.

Un territoire en développement

L'année 2024 a aussi vu de nombreuses initiatives pour développer le territoire, avec l'arrivée de nouvelles entreprises et des projets d'aménagement. Madame Cirre a évoqué la dynamique de la

zone d'activité de la Terre des Brosses et a exprimé sa confiance dans les recrutements à venir. " Saint-Florent poursuit son engagement en faveur du développement économique et de l'attractivité de notre territoire ", a-t-elle affirmé.

Elle a également annoncé plusieurs projets d'aménagement, dont la rénovation de l'école maternelle Rive Droite, ainsi que des travaux de rénovation de l'éclairage public, avec une attention particulière portée à la sécurité sur les passages piétons.

Une ville culturelle et engagée

Le volet culturel a occupé une place importante dans la programmation de 2024, avec des événements comme le carnaval, le festival des Flo'lies... " Je remercie tous ceux qui rendent possible cette riche programmation, notamment les bénévoles et les associations ", a-t-elle ajouté. Saint-Florent s'inscrit également dans le dispositif " Petites Villes de Demain " et a candidaté pour rejoindre les partenaires de Bourges Capitale Européenne de la Culture 2028.

Des vœux pour l'avenir

Enfin, pour clore son discours, Madame Cirre a formulé trois vœux pour 2025 : " Poursuivre ensemble la mise en œuvre du bien-vivre à Saint-Florent, pour les Florentaises et Florentais, avec conviction et respect ; que l'État se positionne rapidement sur les dotations qui nous seront accordées ; et enfin, je souhaite à chacun d'entre vous une excellente santé, et que cette année soit couronnée de succès et de bonheur. "

Dans un climat de solidarité et d'ambition, la cérémonie des vœux a ainsi été l'occasion de mettre en lumière les réussites de 2024, tout en abordant avec optimisme et détermination les défis à venir pour Saint-Florent-sur-Cher.



PRÉ-INSCRIPTIONS SCOLAIRES RENTRÉE 2025-2026

CAMPAGNE DE
PRÉ-INSCRIPTION SCOLAIRE
POUR L'ANNÉE 2025/2026



Les pré-inscriptions sont réservées aux enfants qui vont fréquenter pour la **première fois** une école maternelle de Saint-Florent-sur-Cher ou l'école élémentaire Louis-Dézelot à la rentrée 2025-2026. Elles se feront à compter du **lundi 24 février** et **jusqu'au vendredi 7 mars 2025 inclus**.

Les documents seront disponibles sur le site internet de la ville de Saint-Florent-sur-Cher à compter du lundi 24 février 2025.

Le détail des démarches à suivre sera indiqué sur ce même site. Il vous sera demandé de remplir en ligne ou de télécharger le formulaire de pré-inscription.

Pièces à fournir :

- livret de famille (copie intégrale)
- carnet de santé (copie des vaccins)
- justificatif de domicile de moins de 3 mois (électricité, gaz, eau, taxe foncière, téléphone fixe, quittance de loyer)
- justificatif de domicile de l'assistante maternelle (dans le cas d'une dérogation),
- courrier de l'assistante maternelle attestant qu'elle garde l'enfant (dans le cas d'une dérogation), les formulaires de dérogations seront disponibles sur simple demande auprès du service Affaires scolaires
- en cas de déménagement, certificat de radiation de l'ancienne école.

Les inscriptions aux maternelles Rive Gauche, Rive Droite et Beauséjour se feront auprès de la direction, **une fois la préinscription faite en Mairie**, et uniquement sur rendez-vous :

- Pour la maternelle Beauséjour au 02 48 55 16 13
- Pour la maternelle Rive Gauche au 02 48 55 10 77
- Pour la maternelle Rive Droite au 02 48 55 10 66

Les inscriptions au CP se feront à l'école élémentaire Louis-Dézelot. Un rendez-vous avec la direction du groupe scolaire Dézelot sera fixé, avec vous, par le service Affaires scolaires lors de la préinscription de votre enfant.

Si vous n'avez pas la possibilité de télécharger le formulaire de pré-inscription, contactez le service des Affaires scolaires au 02 48 23 50 26, qui vous fera parvenir le document en format papier par voie postale.

Pour plus de renseignements le service Affaires scolaires est à votre disposition au 02 48 23 50 26.

RENCONTRE ÉCO-CITOYENNE AVEC L'U.S.F. HANDBALL

En 2025, nous devons arrêter de polluer la planète !

RENCONTRE ÉCO-CITOYENNE

11 février 2025 de 14h à 17h
Gymnase Serge Faure



— Jouer (Quiz)

— Ramasser (Collecte)

— Goûter (Offert à tous)

Gratuit
Ouvert à tous



Pour plus d'information
02 48 23 50 08

Organisée par l'USF Handball et la ville de Saint-Florent-sur-Cher.



En 2025, engageons-nous pour préserver la planète

Mardi 11 février 2025 de 14h à 17h, venez nombreux au Gymnase Serge Faure pour participer au moment éco-citoyen organisé par l'U.S.F. Handball et la ville de Saint-Florent-sur-Cher.

Au programme :

Vous participerez à **un quiz** sur la pollution et le recyclage avant de partir en **balade** autour du Gymnase Serge Faure pour contribuer au **nettoyage** de la nature.

À la fin de cette rencontre, vous ne partirez pas le ventre vide, **un goûter** sera offert à chaque participant qui aura aidé la planète à se sentir mieux.

Chaque geste, même le plus petit, contribue au bien être de la l'environnement.

Venez nombreux : adultes, enfants, grands-parents... à ce rassemblement.

MÉDIATHÈQUE NEWSLETTER

Février 2025

Les animations en 2025

Les **rencontres** et les **ateliers** se poursuivent cette année avec la 3^e édition d'Incitation au voyage et les ateliers très plébiscités de l'artiste Julia Paget Teixeira. À petits petons continue d'accueillir les plus petits, un samedi par mois. Et, tous les deux mois, les enfants de 4 à 6 ans sont invités à l'Heure du conte avec goûter. Deux matinées Jeux, en février et en mars avec Oika Oika : **venez nombreux !**

Lecture + goûter

Jeux pour tous

Heure du conte
Des histoires sorties du sac

4-6 ANS + goûter

Samedi 8 février 2025
15h-16h

Gratuit - sur inscription

SAINT-FLORENT SUR-CHER

SAMEDI 15 FÉVRIER

MATINÉE JEUX
10H - 12H

AVEC Oika Oika

- Jouets d'éveil
- Ambiance
- Reflexion
- Jeux de cartes
- Pour tous les âges

ENTRÉE LIBRE

Pour tous les âges

SAINT-FLORENT SUR-CHER

Lectures et comptines

Sport et voyage

À petits petons
Les émotions !

SAMEDI 22 FÉVRIER
9h30 - 10h00
OU
10h30 - 11h00

Pour les enfants de la naissance à 3 ans

Lecture
Histoires et comptines

Gratuit - sur inscription

SAINT-FLORENT SUR-CHER

INCITATION AU VOYAGE
3^e Édition

PARTAGES & ÉCHANGES "Special" CYCLOTOURISME

VENDREDI 28 FÉVRIER À 19H

- Cyclonomade
- Cycloportif
- Bikepacker
- Vous à vélo !

TOUT PUBLIC

Entrée libre

SAINT-FLORENT SUR-CHER

Les ateliers de mars
(inscription à partir du 18 février)

MÉDIATHÈQUE SAINT-FLORENT-SUR-CHER

ATELIERS
Écriture et encre végétales

Avec Julia Paget Teixeira

Vendredis 7 ou 21 MARS
18h30 à 20h30

PUBLIC ADULTE
Gratuit - sur inscription (à partir du 18 février)
Venir avec un tablier

SAINT-FLORENT SUR-CHER



Musée numérique Micro-Folie

NOUVEAUTÉS

Notre-Dame de Paris

aux heures d'ouverture de la médiathèque

19, rue François Pavillard
18400 SAINT-FLORENT-SUR-CHER
02 48 55 26 83
www.mediathequesaintflorentsurcher.fr



Mardi : 9h-12h
Mercredi 9h-12h et 14h-18h
Jeudi : 9h-12h
Vendredi : 9h-12h et 14h-18h
Samedi : 9h-12h et 14h-17h



Facebook
Ville Saint-Florent-sur-Cher



Intramuros



LE VISA +



PARCOURS VERS L'EMPLOI

J'AI BESOIN DE REPRENDRE CONFIANCE

La formation permet de :

- **Approfondir mes compétences**

- Je travaille un projet collectif
- Je travaille en équipe
- Je développe ma confiance en soi



- **Découvrir des métiers et des entreprises**

- Je choisis un stage pour découvrir un métier
- Je suis accompagné dans mes démarches



- **Acquérir des compétences numériques**

- J'utilise un ordinateur
- Je fais mes démarches professionnelles en ligne
- J'utilise les réseaux sociaux pour parler du projet collectif



Pour tout public demandeur d'emploi

Le Visa + Parcours vers l'Emploi est une formation gratuite.

Cette formation dure 10 semaines.

Cette formation est adaptée à tous les niveaux.

Cette formation est rémunérée.



Démarrage en février 2025

Lieu : salle Dordain à Saint-Florent-sur-Cher



Renseignements et inscriptions au 02 48 23 21 23

Cette formation est gratuite pour les habitants de la région Centre- Val de Loire.

Cette formation est financée par le Conseil régional du Centre-Val de Loire.

Troubles des Conduites Alimentaires



des personnes boulimiques développeraient un **épisode dépressif** majeur au cours de leur vie.



des personnes boulimiques présentent des **troubles anxieux**.



des personnes boulimiques ont les **conduites à risques**, telles que l'abus de substances (alcool, drogue).



des personnes boulimiques possèdent un **trouble de la personnalité**.

Après une crise, la personne boulimique ressent une impression de malaise, de remords et de dégoût de soi.



Contrairement à l'anorexie et à l'hyperphagie boulimique, la boulimie est une maladie qui ne se "**voit pas**".

La boulimie et l'hyperphagie boulimique font partie, avec l'anorexie mentale, des troubles des conduites alimentaires. Les TCA sont importants et durables et ont des répercussions psychologiques et physiques.

La boulimie se caractérise par

L'**hyperphagie boulimique** se caractérise par des crises récurrentes de boulimie sans comportements compensatoires, entraînant généralement surpoids et souffrance psychique.

Des crises au cours desquelles la personne **absorbe de manière compulsive de grandes quantités de nourriture**, dans un temps court, à n'importe quelle heure du jour et de la nuit.

Un sentiment de **perte de contrôle**.

Des **comportements compensatoires** inappropriés tels que vomissements provoqués, utilisation de laxatifs, de diurétiques, jeûne entre les crises.

De l'exercice physique **excessif**.

Une **perte d'estime** de soi.

Ne sont **pas en surpoids** en raison des mesures compensatoires.



La **boulimie** touche environ 1,5 % des 11-20 ans et concernerait environ trois jeunes filles pour un garçon.



L'**hyperphagie boulimique** est plus fréquente (3-5 % de la population). Elle touche presque autant les hommes que les femmes.

LA BOULIMIE ET L'HYPERPHAGIE BOULIMIQUE L'OBSESSION DE L'EXCÈS

Exemples de pensées automatiques négatives :

« La minceur est un gage de bonheur »

« Toute prise de graisse est mauvaise »

50%

La boulimie a été provoquée par un régime amaigrissant.

30%

La boulimie a été précédée par une anorexie mentale.

30%

La boulimie a été inaugurée par une dépression.

Complications sur la psyché

- ▶ Manque d'estime de soi
- ▶ Obsessions alimentaires
- ▶ Perception déformée de soi-même
- ▶ Hyperémotivité, impulsivité, une anxiété, des pensées obsessionnelles
- ▶ Tendance dépressive
- ▶ Idées suicidaires

Retentissement social

- ▶ Isolement social
- ▶ Repli sur soi

Complications affectant le corps

- ▶ Lésions digestives
- ▶ Perturbations métaboliques responsables de troubles cardiaque ou rénaux
- ▶ Carences en vitamines, en acide foliques
- ▶ Perte de la densité osseuse
- ▶ Surpoids ou obésité
- ▶ Altération de l'émail des dents, développement de caries, lésions des gencives
- ▶ Règles irrégulières
- ▶ Baisse de la fertilité

FROMAGERIE À SAINT-FLORENT

Découvrez la nouvelle fromagerie de Sonia Weynants à Saint-Florent-sur-Cher

Depuis le 1^{er} février 2025, une nouvelle adresse gourmande s'est installée à Saint-Florent-sur-Cher ! Sonia Weynants propose désormais une fromagerie à son domicile, au 40 rue Paul Vaillant Couturier, l'entrée se faisant chemin de la Faisanderie .

Passionnée de cuisine et fervente amatrice de produits de qualité, Sonia vous invite à découvrir une sélection de fromages d'exception.

Une offre locale et labellisée

Une grande majorité des fromages proposés proviennent directement de producteurs régionaux et sont labellisés AOP (Appellation d'Origine Protégée). Parmi eux, vous retrouverez des incontournables tels que le Morbier, le Comté, le Roquefort, le Cantal, le Salers, le Saint-Nectaire, ainsi que des tommes de chèvre et de brebis, sans oublier le Reblochon et la Raclette. En ne vendant pas des produits locaux, Sonia s'engage à ne pas entrer en concurrence avec d'autres commerces du territoire.

Les livraisons régulières garantissent un stock suffisant, permettant aux clients de se rendre directement à la boutique sans besoin de commande préalable, sauf pour les grosses quantités.

Une passion née d'un besoin local

Installée à Saint-Florent-sur-Cher depuis 15 ans, Sonia a eu l'idée de ce projet en constatant l'absence d'une fromagerie sur la commune. Passionnée de produits frais, elle a souhaité offrir aux florentais une alternative locale, pratique et abordable.

Services sur mesure

En plus des ventes directes, Sonia propose également des plateaux de fromages pour l'apéritif et des plateaux raclette sur commande, idéals pour vos réceptions ou moments conviviaux.



Pensez simplement à commander 48 heures à l'avance pour profiter d'un assortiment savoureux et personnalisé..

La fromagerie de Sonia est ouverte au 40 rue Paul Vaillant Couturier (entrée Chemin de la Faisanderie) :

Du Lundi au Jeudi : 17h30-19h

Vendredi : de 14h à 19h

Samedi : de 8h à 12h30

À plus long terme, Sonia ambitionne d'installer son commerce dans une boutique située au cœur de la commune, afin de répondre encore mieux aux besoins des habitants.

**Pour toute question ou commande,
contactez-la au 06 62 45 14 70.**

N'attendez plus pour découvrir cette nouvelle adresse gourmande et soutenir cette belle initiative locale !

LA FIBRE DISPONIBLE FERMETURE DU RÉSEAU CUIVRE DE TÉLÉPHONIE EN JANVIER 2026

Berry Numérique (acteur public regroupant la Région Centre Val de Loire, le Département du Cher et les communautés de communes du Cher) a déployé la fibre optique sur notre commune. Il est désormais possible de bénéficier de tous les services du Très Haut Débit : Internet, télévision, bouquets de chaînes très large, téléphonie fixe, plateformes vidéos ... Le réseau public fibre est techniquement le même que celui des plus grandes métropoles françaises et européennes. Il a l'énorme avantage d'être stable et de proposer des débits très élevés (jusqu'à 1 000 Mbit/s). Se connecter à plusieurs simultanément dans un même foyer n'est alors plus une difficulté ou une source de conflits.

Orange a annoncé la fin de son réseau cuivre ADSL et l'arrêt progressif des services. Cela commence dès 2025 et s'étendra

progressivement pour un arrêt total en 2030. Il ne faut pas attendre la coupure des services sur le réseau cuivre ADSL pour migrer vers la technologie fibre.

En s'y prenant trop tard, en cas de difficulté quelconque de raccordement, le risque est de ne plus avoir de services. Alors autant s'éviter des problèmes lorsqu'il est possible d'anticiper.

Un accompagnement pour adopter la fibre

Berry Numérique, a missionné Berry Fibre Optique pour accompagner et faciliter la transition vers la fibre optique, ainsi que pour la maintenance du réseau.

Pour toute question sur la fibre un numéro dédié est à disposition des habitants : 02 45 45 00 30.



HANDBALL

U-S-F HANDBALL

U.S.F. Handball

HANDFIT

Sport Santé - Plaisir - Bien Être

Mercredi de 19H30 à 20H30
Gymnase Serge Faure
Rue Pasteur, Saint Florent Sur Cher
Ouvert à tous et à toutes à partir de 16 ans

Contact : Léa GOMES - 06.59.61.33.86

U.S.F. HANDBALL

Découvrez le Handfit : Une pratique sportive alliant bien-être et plaisir

Le Handfit est une activité sportive collective mêlant santé, plaisir et bien-être. Structurée en cinq phases distinctes — hand roll, hand balance, cardio power, handjoy et cool down — cette pratique est accessible à toutes et à tous, dès 16 ans. **Les séances se déroulent chaque mercredi de 19h30 à 20h30 au gymnase Serge Faure et sont animées par un éducateur sportif diplômé.**

Pour permettre à chacun de découvrir cette discipline, **3 séances gratuites sont proposées.** L'accent est mis sur le plaisir, la bienveillance et une ambiance conviviale, pour que chaque participant puisse progresser à son rythme.

Curieux(se) d'en savoir plus sur les différentes étapes de cette pratique ? Venez essayer par vous-même et poser toutes vos questions sur des termes tels que hand roll, hand balance, cardio power, handjoy et cool down.

Pour plus d'informations, contactez Léa Gomes au 06 59 61 33 86 ou par email à 5418005@ffhandball.net.

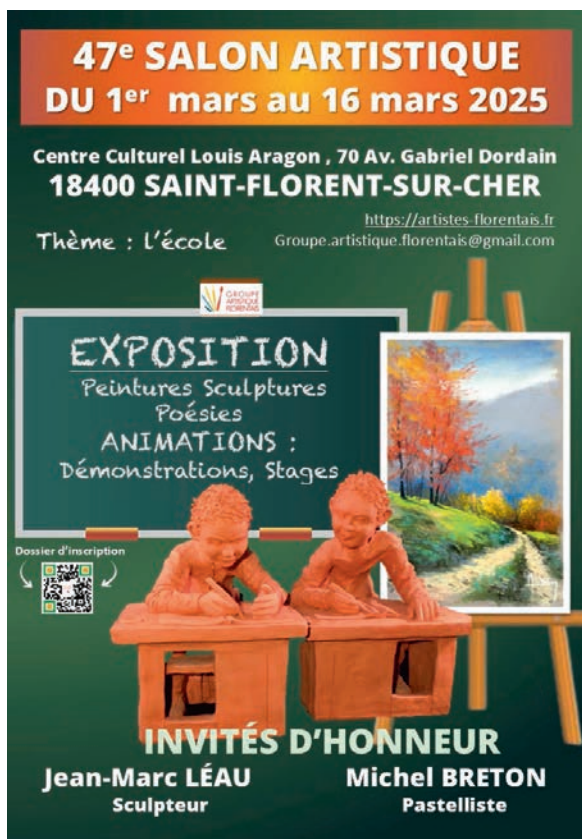
GROUPE ARTISTIQUE FLORENTAIS

Comme chaque année, le Salon artistique de Saint-Florent-sur-Cher ouvre ses portes à tous les passionnés de peinture et de créativité. Au programme, une multitude d'animations dédiées à la découverte et à l'expression artistique : des stages de peinture variés pour tous les niveaux, couvrant des techniques aussi diversifiées que le pastel, l'acrylique, l'aquarelle et l'huile. Chaque session est conçue pour permettre aux participants d'explorer de nouveaux horizons artistiques, sous la conduite de professionnels et d'amateurs éclairés.

Les visiteurs auront également la chance de découvrir des démonstrations en direct, des exposés passionnants sur l'art pictural, ainsi qu'une journée pastel ouverte à tous, où chacun pourra se plonger dans cette technique fascinante et riche en couleurs.

Le Salon sera l'occasion idéale de se perfectionner, d'échanger et de partager autour de la peinture, dans une ambiance conviviale et créative.

Pour toute information complémentaire et pour vous inscrire aux animations, contactez Bernard Patrigeon par email à : groupe.artistique.florentais@gmail.com.



47^e SALON ARTISTIQUE
DU 1^{er} mars au 16 mars 2025

Centre Culturel Louis Aragon, 70 Av. Gabriel Dordain
18400 SAINT-FLORENT-SUR-CHER

<https://artistes.florentais.fr>
Groupe.artistique.florentais@gmail.com

Thème : L'école

EXPOSITION
Peintures Sculptures
Poésies
ANIMATIONS :
Démonstrations, Stages

Dossier d'inscription

INVITÉS D'HONNEUR
Jean-Marc LÉAU Sculpteur
Michel BRETON Pastelliste

DON DE SANG

Toutes les 2 minutes en France, quelqu'un a besoin de sang que ce soit dans le cadre d'un traitement ou pour une opération chirurgicale.

Les dons de sang, de plasma, de plaquettes sont vitaux pour de nombreux patients. Alors n'attendez plus pour programmer votre prochain don. Et si c'est la première fois, une équipe de bénévoles est là pour accompagner chaque nouveau donneur tout au long de son parcours du don.

Lundi 17 février 2025 - de 15h à 19h - salle Roseville



AIKI-TAISO
ZEN FORME BIENÊTRE

DOJO MUNICIPAL STADE MAURICE BAQUET
SAINT-FLORENT-SUR-CHER
LE JEUDI DE 19H À 20H

courriel: aiki-taiso@ptimalin.net
téléphone: 09 50 25 94 50

Inscription possible
toute l'année

" Venez prendre
soin de vous "





**VOYAGE HUMANITAIRE
ET SPORTIF AU MAROC**

U.S.F Football

les U18

MARRAKECH

du 7 au 14 avril 2025

07 81 26 84 16

Le club de football organise un voyage exceptionnel à Marrakech pour **16 jeunes de moins de 18 ans**. Ce séjour unique a pour objectif de plonger les participants dans un contexte humanitaire enrichissant. Au programme : des visites d'orphelinats, des ateliers sportifs partagés avec les plus démunis, mais aussi des moments de découverte culturelle et sportive à travers les complexes du pays.

Pour financer ce beau projet, les jeunes se mobilisent avec des initiatives locales : tombola, services aux particuliers, rencontres sportives, vente de calendriers et de gâteaux. Votre soutien sera précieux pour les aider à réaliser ce rêve et vivre une expérience inoubliable.

Merci pour votre générosité!





FEMMES SOLIDAIRES

Femmes Solidaires vous informe dès maintenant que l'année prochaine, le 8 juin 2026 sera célébré le 150^e anniversaire de la mort de George Sand et certains espèrent que cette date sera celle de la panthéonisation de l'écrivaine berrichonne. En 1848, elle a combattu pour la démocratie et le suffrage universel, jouant un rôle auprès du gouvernement provisoire, en écrivant anonymement et bénévolement une grande partie des Bulletins de la République.

Elle a eu peur que l'échec de la Commune ne ramène la monarchie. Cela explique le manque de compassion qu'on lui a reproché envers les communards massacrés lors de la semaine sanglante ; de ne pas s'être battue pour le droit de vote des femmes ; à ses yeux, tant que la femme n'avait pas recouvré ses droits civils, il était inutile de lui donner des droits civiques. Elle a été reconnue comme une républicaine et les engagements qu'elle a porté de son vivant restent actuels et justifieraient cet honneur : par exemple en matière de féminisme, avec son combat pour l'égalité des femmes et des hommes.

Cet évènement aurait des répercussions au niveau local, plaçant le Berry sur le devant de la scène culturelle. Cette démarche s'inscrit dans le choix de Bourges capitale européenne de la culture et centré sur l'écologie. La panthéonisation serait l'occasion de réaffirmer la dimension européenne de George Sand. En effet, des cénotaphes, qui conservent la symbolique du cercueil mais sans toucher au corps, ont déjà été utilisés pour Geneviève de Gaulle-Anthonioz et Joséphine Baker, ce cénotaphe pourrait contenir de la terre de Nohant.

femmesolidairesflorent-cher@orange.fr

Le Comité des Fêtes de Saint-Florent-sur-Cher vous propose :

SOIRÉE CABARET

Avec la troupe Olivier Dissais



**Samedi 22
février 2025
à 19h30**

**Repas-dansant
40€ par personne**

Kir et ses douceurs salées

Assiette de présentation

Délice de l'escargot

Nougat glacé et coulis de fraise

Café en open bar

Centre culturel Louis-Aragon

Saint-Florent-sur-Cher

Réservations au 07 79 80 65 40

ops
Olivier Dissais Spectacle
www.olivier-dissais-spectacle.com

Saint-Florent-sur-Cher
Centre Culturel Louis-Aragon



**SALONS
& GASTRONOMIE**
5^e édition
2025

5 avril 11h - 20h & **6 avril 10h - 18h**

Organisé par l'association
les Saint-Florent



**Restauration
sur place**

Ouvert à tous - entrée 2 €

Informations

06 21 56 81 30 - amedeo.arancio@orange.fr





Cinéma Le Rio - Saint-Florent-sur-Cher

FÉVRIER 2025

Ville de SAINT-FLORENT SUR-CHER



1, 2, 3... Ci-Fait son festival
 Tarif unique : 4€
 Chaque séance est accompagnée d'une animation



DU 29 JANVIER AU 4 FÉVRIER

LA FILLE D'UN GRAND AMOUR

Comédie dramatique de A. De Sacy
France - 1h34



Mer 29 | 20h30
Ven 31 | 20h30
Lun 3 | 18h

LE QUATRIEME MUR

Drame de David Delhoffen
France - 1h56



Jeu 30 | 20h30
Sam 1 | 18h
Lun 3 | 20h30
Mar 4 | 18h

WOLF MAN

Epouvante de Leigh Whannell
Etats-Unis - 1h42



Mer 29 | 18h
Ven 31 | 18h
Sam 1 | 20h30
Mar 4 | 20h30

DERSOU OUZALA

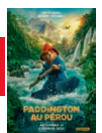
Aventures de Akira Kurosawa
Japon - 2h25



VOSTF
Séance animée par Eric Gatefin
Dim 2 | 18h

PADDINGTON AU PEROU

Aventures - 1h46



AVANT PREMIERE
Dim 2 | 14h



GOD SAVE THE TUCHE

Comédie - 1h35

AVANT PREMIERE

Dim 2 | 16h15

DU 5 AU 11 FÉVRIER

BETTER MAN

Biopic musical de Michael Gracey
Etats-Unis - 2h15



VF/VOSTF
Mer 5 | 20h30
Jeu 6 | 18h
Ven 7 | 18h
Sam 8 | 20h30
Lun 10 | 20h30

JOUER AVEC LE FEU

Drame de Delphine et Muriel Coulin
France - 1h58



Mer 5 | 18h
Ven 7 | 20h30
Dim 9 | 15h30
Mar 11 | 20h30

MEMOIRES D'UN ESCARGOT

Drame de Adam Elliot
Australie - 1h34



VF/VOSTF
Jeu 6 | 20h30
Sam 8 | 18h30
Dim 9 | 18h

MAYA DONNE-MOI UN TITRE

Animation de Michel Gondry
France - 1h01



I.2.3... CINÉ!
14h : atelier stop-motion*
À partir de 7 ans
Sam 8 | 16h30

DU 12 AU 18 FÉVRIER

GOD SAVE THE TUCHE

Comédie de Jean-Paul Rouve
France - 1h35



Mer 12 | 20h30
Jeu 13 | 20h30
Ven 14 | 18h
Sam 15 | 20h30
Dim 16 | 16h
Lun 17 | 18h30
Mar 18 | 20h30

UN PARFAIT INCONNU

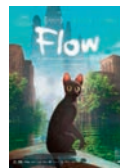
Biopic de James Mangold
USA - 2h20



VF/VOSTF
Ven 14 | 20h30
Dim 16 | 18h
Lun 17 | 20h30
Mar 18 | 17h30

FLOW, LE CHAT QUI N'AVAIT PLUS PEUR DE L'EAU

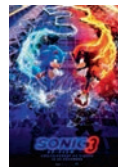
Animation de Gints Zilbalodis
France, Lettonie - 1h25 - dès 8 ans



Mer 12 | 18h
Sam 15 | 16h
Dim 16 | 14h

SONIC 3

Aventures de Jeff Fowler
USA - 1h49



Mer 12 | 15h30
Sam 15 | 18h
Mar 18 | 15h

DU 19 AU 25 FÉVRIER

MARIA

Biopic de Pablo Larrain
USA, Chili - 2h03



VF/VOSTF
Mer 19 | 20h30
Jeu 20 | 18h
Sam 22 | 20h30
Lun 24 | 20h30

GOD SAVE THE TUCHE

Comédie de Jean-Paul Rouve
France - 1h35



Mer 19 | 18h30
Ven 21 | 20h30
Sam 22 | 18h
Dim 23 | 16h30
Lun 24 | 16h
Mar 25 | 20h30

PADDINGTON AU PEROU

Aventures de Dougal Wilson
Grande Bretagne - 1h46 - dès 8 ans



Jeu 20 | 15h30
Ven 21 | 14h
Sam 22 | 15h30
Dim 23 | 14h
Lun 24 | 18h
Mar 25 | 18h

LA PIE VOLEUSE

Drame de Robert Guédiguian
France - 1h41



Jeu 20 | 20h30
Dim 23 | 18h30

Programme non contractuel sous réserve de modifications indépendantes de notre volonté

*nombre de places limité, inscription conseillée au 02 48 55 02 21



Tarifs de 4€ à 7€

Cinéma LE RIO

32 rue Jean Moulin - 18400 Saint-Florent-sur-Cher
02 48 55 02 21 - www.ville-saint-florent-sur-cher.fr





CONSEIL MUNICIPAL
 Les comptes rendus complets sont disponibles dans leur intégralité en mairie et sur le site internet de la ville www.ville-saint-florent-sur-cher.fr

Le groupe d'opposition :
 rien de communiqué ce mois-ci

PHARMACIES DE GARDE

MOIS DE FÉVRIER 2025

Samedi 08 : Desevaux
 Dimanche 09 : Javot
 Lundi 10 : Desevaux
 Du samedi 15 au lundi 17 : Antignac
 Du samedi 22 au lundi 23 : Pasdeloup

MOIS DE MARS 2025

Samedi 01 : Desevaux
 Dimanche 02 : Goldaraz
 Lundi 03 : Desevaux
 Du samedi 8 au lundi 10 : Pasdeloup

RENDEZ-VOUS SUR INTRAMUROS
 NOTIFICATION DE LA GARDE DU WEEK-END TOUTS LES VENDREDIS MATINS
 Les gardes sont indiquées sous réserve de modifications Ne pas hésiter à composer le 3237 ou à consulter l'affichage en officine.

LES ADRESSES DES PHARMACIES

PASDELOUP :
 6 av. Gabriel-Dordain - 02 48 55 00 50
DESEVAUX :
 22 av. Gén-Leclerc - 02 48 55 03 98
ANTIGNAC :
 68 av Gabriel Dordain - 02 48 55 00 16
CHALLONS :
 11 av. Anc. Combattants - Trouy - 02 48 64 71 10
MIJOIN :
 48 Grande Rue - Charost - 02 48 26 20 28
CEUS ET MENARD :
 2 Place Gustave Vinadelle - Dun-sur-Auron
 02 48 59 50 36
GOLDARAZ :
 48 rue de la Chaussée - Châteauneuf-sur-Cher
 02 48 60 64 49
JAVOT :
 59 avenue Nationale - Levet - 02 48 25 31 30
MITTEAU :
 1 rue Vallée Caillon - Plaimpied - 02 48 25 64 98
NOYER :
 1 place des Marronniers - Bigny-Vallenay
 02 48 63 62 37

Laboratoire Biologie Médicale Bioexcel :
 Ouvert du lundi au vendredi
 de 8h à 12h30 et de 14h à 18h et le samedi de 8h à 12h
www.bioexcel.fr

NAISSANCES :

Néant

MARIAGES :

14/12 : LECOINTE Stéphane
 et WIND Eza

PACS :

12/12 : LEGAY Antoine et POTIER Angélique
 16/12 : RICHÉ Alexandre et DELENTE Lucie

DÉCÈS :

27/11 : LHOPITEAU Lionel
 30/11 : LAROCHE Roger
 14/12 : BERNARDON née GÉRIGNY Yvonne
 15/12 : NORTIER née DUJARDIN Anne
 17/12 : GAÏA née TRZOS Jeanne
 18/12 : CHANTEREAU Paul
 18/12 : DIHARCE SALLABERRY Jean
 24/12 : AROUA Mohamed
 27/12 : BARDIOT Gérard
 03/01 : SMITH née ETHÈVE Suzette



CONSEILLERS DÉPARTEMENTAUX DU CANTON DE CHÂROST
 Philippe CHARRETTE 06 62 82 22 87 - Marie-Line CIRRE 06 47 44 81 97
 reçoivent sur rendez-vous à la Maison départementale d'action sociale de Saint-Florent-sur-Cher.

RÉUNION PUBLIQUE

Lancement de
**L'ATLAS DE
BIODIVERSITÉ
SUR LA
COMMUNE**

27
Jeudi
FÉVRIER



Rendez-vous à 18h30,
à la grande salle Roseville
de Saint-Florent-sur-Cher